



Professional **HEAVY DUTY**
GDB 180 WE

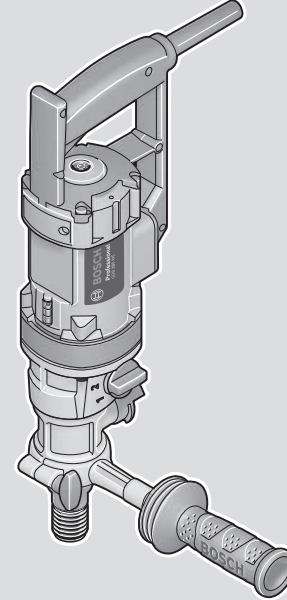
Robert Bosch Power Tools GmbH
70538 Stuttgart
GERMANY

www.bosch-pt.com

1 609 92A 6GX (2026.01) T / 11



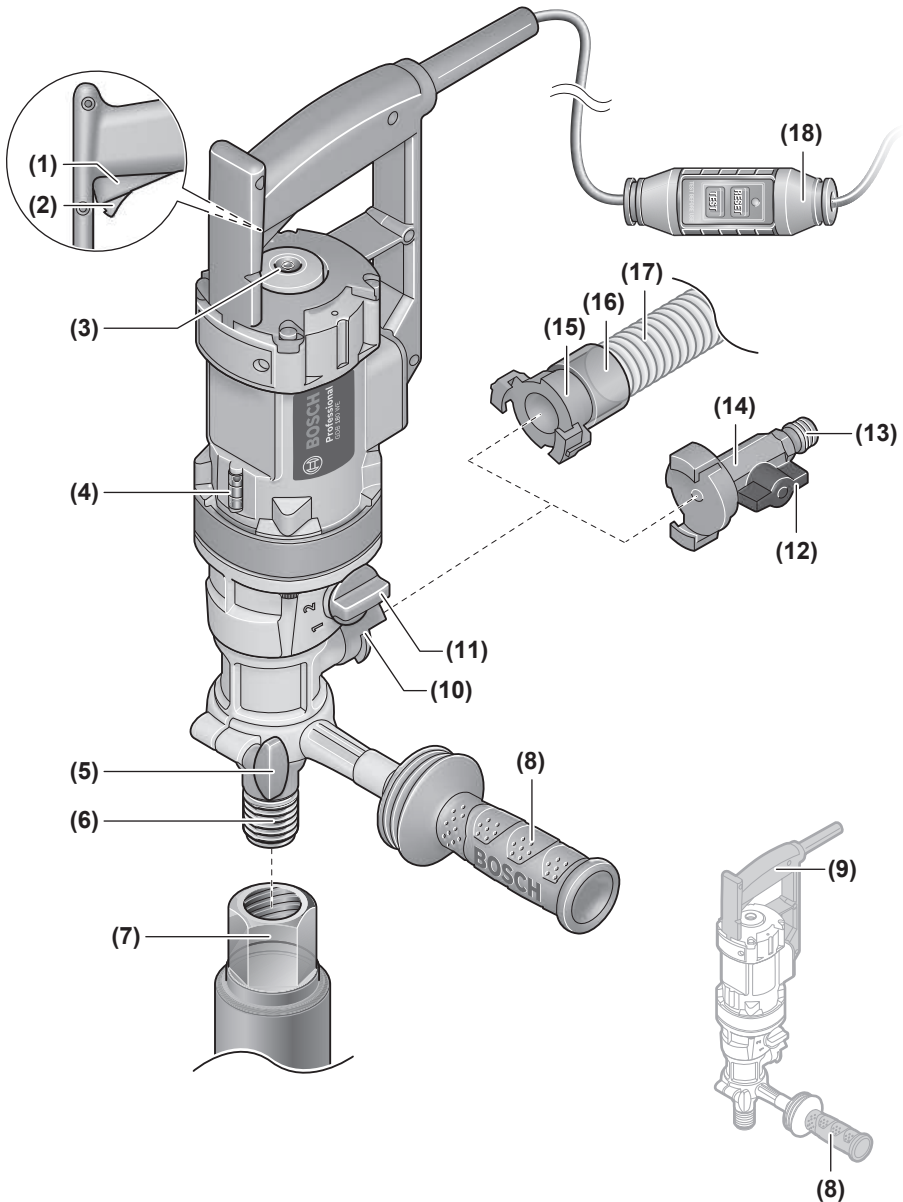
1 609 92A 6GX



دليل التشغيل الأصلي ar







مخصص للاستعمال الخارجي من خطر الصدمات الكهربائية.

◀ **إن لم يكن بالإمكان تجنب تشغيل العدة الكهربائية في الأجواء الرطبة، فاستخدم مفتاح للوقاية من التيار المتخلف.** إن استخدام مفتاح للوقاية من التيار المتخلف يقلل خطر الصدمات الكهربائية.

أمان الأشخاص

◀ **كن يقظا وانتبه إلى ما تفعله واستخدم العدة الكهربائية بعقل.** لا تستخدم عدة كهربائية عندما تكون متعبا أو عندما تكون تحت تأثير المخدرات أو الكحول أو الأدوية. عدم الانتباه للحظة واحدة عند استخدام العدة الكهربائية قد يؤدي إلى إصابات خطيرة.

◀ **قم لارتداء تجهيزات الحماية الشخصية. وارتد دائما نظارات واقية.** يحد ارتداء تجهيزات الحماية الشخصية، كقناع الوقاية من الغبار وأحذية الأمان الواقية من الانزلاق والوذ أو واقية الأذنين، حسب ظروف استعمال العدة الكهربائية، من خطر الإصابة بجروح.

◀ **تجنب التشغيل بشكل غير مقصود. تأكد من كون العدة الكهربائية مطفاة قبل توصيلها بالتيار الكهربائي وأو بالمركم، وقبل رفعها أو حملها.** إن كنت تضع إصبعك على المفتاح أثناء حمل العدة الكهربائية أو إن وصلت الجهاز بالشبكة الكهربائية بينما لامفتاح على وضع التشغيل، قد يؤدي إلى وقوع الحوادث.

◀ **انزع أداة الضبط أو مفتاح الربط قبل تشغيل العدة الكهربائية.** قد تؤدي الأداة أو المفتاح المتواجد في جزء دوار من الجهاز إلى الإصابة بجروح.

◀ **تجنب أوضاع الجسم غير الطبيعية. قف بأمان وحافظ على توازنك دائما.** سيسمح لك ذلك بالتحكم في الجهاز بشكل أفضل في المواقف الغير متوقعة.

◀ **قم بارتداء ثياب مناسبة.** لا ترتد الثياب الفضفاضة أو الملى. احرص على إبقاء الشعر والملابس بعيدا عن الأجزاء المتحركة. قد تشابك الثياب الفضفاضة والملى والشعر الطويل بالأجزاء المتحركة.

◀ **إن جاز تركيب تجهيزات شفط وتجميع الغبار، فتأكد من أنها موصولة وبأنه يتم استخدامها بشكل سليم.** قد يقلل استخدام تجهيزات لشفط الغبار من المخاطر الناتجة عن الغبار.

◀ **لا تستخدم العدة الكهربائية بلا مبالاة وتجاهل قواعد الأمان الخاصة بها نتيجة لتعودك على استخدام العدة الكهربائية وكثرة استخدامها.** فقد يتسبب الاستخدام دون حرص في حدوث إصابة بالغة تحدث في أجزاء من الثانية.

◀ **حسن معاملة واستخدام العدد الكهربائية لا لفرط بتحميل الجهاز. استخدم لتنفيذ أشغالك العدة الكهربائية المخصصة لذلك.** إنك تعمل بشكل أفضل وأكثر أمانا بواسطة العدة الكهربائية الملائمة في مجال الأداء المذكور.

◀ **لا تستخدم العدة الكهربائية إن كان مفتاح تشغيلها تالف.** العدة الكهربائية التي لم يعد من

عربي

إرشادات الأمان

الإرشادات العامة للأمان بالعدد الكهربائية

تحذير ▶ **اطلع على كافة تحذيرات الأمان والتعليمات والصور والمواصفات المرفقة بالعدة الكهربائية.** عدم اتباع التعليمات الواردة أدناه قد يؤدي إلى حدوث صدمة كهربائية، إلى نشوب حريق و/أو الإصابة بجروح خطيرة.

احفظ بجميع الملاحظات التحذيرية والتعليمات للمستقبل.

يقصد بمصطلح «العدة الكهربائية» المستخدم في الملاحظات التحذيرية، العدد الكهربائية الموصولة بالشبكة الكهربائية (بواسطة كابل الشبكة الكهربائية) وأيضاً العدد الكهربائية المزودة بمركم (دون كابل الشبكة الكهربائية).

الأمان بمكان الشغل

◀ **حافظ على نظافة مكان شغلك وإضاءةه بشكل جيد.** الفوضى في مكان الشغل ونطاقات العمل غير المضاءة قد تؤدي إلى وقوع الحوادث.

◀ **لا تستغل بالعدة الكهربائية في نطاق معرض لخطر الانفجار مثل الأماكن التي تتوفر فيه السوائل أو الغازات أو الأبخرة القابلة للاشتعال.** العدد الكهربائية تولد شررا قد يتطاير، فيشعل الأبخرة والأبخرة.

◀ **حافظ على بقاء الأطفال وغيرهم من الأشخاص بعيدا عندما تستعمل العدة الكهربائية.** تثبتت الانتباه قد يتسبب في فقدان السيطرة على الجهاز.

الأمان الكهربائي

◀ **يجب أن يتلائم قابس العدة الكهربائية مع المقبس.** لا يجوز تغيير القابس بأي حال من الأحوال. لا تستعمل القوايس المهبائية مع العدد الكهربائية المؤرضة (ذات طرف أرضي). تخفض القوايس التي لم يتم تغييرها والمقابس الملائمة من خطر الصدمات الكهربائية.

◀ **تجنب ملامسة جسمك للأسطح المؤرضة كالأنابيب والمبردات والمواد أو التلجالات.** يزداد خطر الصدمات الكهربائية عندما يكون جسمك مؤرض أو موصل بالأرضي.

◀ **أبعد العدة الكهربائية عن الأمطار أو الرطوبة.** يزداد خطر الصدمات الكهربائية إن تسرب الماء إلى داخل العدة الكهربائية.

◀ **لا تسئ استعمال الكابل. لا تستخدم الكابل في حمل العدة الكهربائية أو سحبها أو سحب القابس من المقبس.** احرص على إبعاد الكابل عن الحرارة والزيت والحواف الحادة أو الأجزاء المتحركة. تزيد الكابلات التالفة أو المتشابكة من خطر الصدمات الكهربائية.

◀ **عند استخدام العدة الكهربائية خارج المنزل اقتصر على استخدام كابلات التمديد الصالحة للاستعمال الخارجي.** يقلل استعمال كابل تمديد

في مرور التيار في الأجزاء المعدنية من العدة وجعلها «مكهربة» مما قد يصيب المشغل بصدمة كهربائية.

تعليمات الأمان عند استخدام ريش ثقب طويلة

◀ لا تقم أبداً بالتشغيل بسرعة أعلى من السرعة

القصى المقررة لريشة الثقب. فعلى السرعات العالية ستكون الريشة معرضة للثني في حالة دورانها بشكل حر دون لمس قطعة الشغل، مما قد يؤدي لوقوع إصابات.

◀ احرص دائماً على بدء الثقب بسرعة منخفضة

بحيث تكون رأس الريشة ملائمة لقطعة الشغل. فعلى السرعات العالية ستكون الريشة معرضة للثني في حالة دورانها بشكل حر دون لمس قطعة الشغل، مما قد يؤدي لوقوع إصابات.

◀ لا تضغط إلا على خط واحد مع الريشة، ولا

تضغط بشكل زائد. فقد تنثني الريشة، وتعرض للكسر أو تسبب فقدان السيطرة، مما يؤدي لوقوع إصابات.

إرشادات الأمان الإضافية

◀ قم بارتداء واقية الأذنين عند القيام بالحفر

باستخدام ريش ماسية. التعرض للضوضاء قد يتسبب في فقدان السمع.

◀ استخدم أجهزة تنقيب ملائمة للعثور على

خطوط الامداد غير الظاهرة، أو استعن بشركة الامداد المحلية. ملاسة الخطوط الكهربائية قد تؤدي إلى اندلاع النار وإلى الصدمات الكهربائية. حدوث أضرار بخط الغاز قد يؤدي إلى حدوث انفجارات. اختراق خط الماء بشكل الأضرار المادية أو قد يؤدي إلى الصدمات الكهربائية.

◀ عند انحشار ريشة الثقب، توقف عن الضغط

عليها أسفل وقم بإيقاف الأداة. ابحث عن السبب وقم بإجراءات تصحيحية لإزالة سبب انحشار ريشة الثقب.

◀ قبل البدء في عملية الثقب باستخدام ريش

ماسية في قطعة الشغل، تأكد أن ريشة الثقب تدور بحرية. في حالة انحشار ريشة الثقب، فقد يتسبب ذلك في عدم دورانها، أو قد يسبب تحميلاً زائداً على الأداة، أو قد يتسبب في خروج المثقاب الماسي من قطعة الشغل.

◀ عند الثقب خلال الحوائط والأسقف، تأكد من

حماية الأشخاص وتأمين منطقة العمل على الجانب الآخر. قد تنفذ الريشة خلال الفتحة أو يسقط قلب الثقب في الجانب الآخر.

◀ احرص على ارتداء حذاء مقاوم للانزلاق. بذلك

تجنب الإصابات التي قد تنتج عن الانزلاق على السطوح الملساء.

◀ لا تقم أبداً بتشغيل العدة الكهربائية دوم

المفتاح المورد للوقاية من التيار المتخلف (PRCD).

◀ قبل بدء العمل في كل مرة تحقق من الأداء

الوظيفي السليم لمفتاح الوقاية من التيار المتخلف (PRCD). احرص على إصلاح مفتاح الوقاية من التيار المتخلف (PRCD) أو تغييره، في حالة وجود أضرار به، لدى أحد مراكز خدمة عملاء بوش.

الممكن التحكم بها عن طريق مفتاح التشغيل والإطفاء تعتبر خطيرة ويجب أن يتم إصلاحها.

◀ اسحب القابس من المقبس و/أو اخلع المركب، إذا كان قابلاً للخلع، قبل ضبط الجهاز وقبل استبدال الملحقات أو قبل تخزين الجهاز. تمنع هذه الإجراءات ووقائية تشغيل العدة الكهربائية بشكل غير مقصود.

◀ احتفظ بالعدد الكهربائية التي لا يتم

استخدامها بعيداً عن متناول الأطفال. لا تسمح باستخدام العدة الكهربائية لمن لا خبرة له بها أو لمن لم يقرأ تلك التعليمات. العدد الكهربائية خطيرة إن تم استخدامها من قبل أشخاص دون خبرة.

◀ اعتن بالعدة الكهربائية والملحقات بشكل

جيد. تأكد أن أجزاء الجهاز المتحركة مركبة بشكل سليم وغير مستعصبة عن الحركة، وتفحص ما إن كانت هناك أجزاء مكسورة أو في حالة تؤثر على سلامة أداء العدة الكهربائية. ينبغي إصلاح هذه الأجزاء التالفة قبل إعادة تشغيل الجهاز. الكثير من الحوادث مصدرها العدد الكهربائية التي تتم صيانتها بشكل رديء.

◀ احرص على إبقاء عدد القطع نظيفة وحادة.

إن عدد القطع ذات حواف القطع المادة التي تم صيانتها بعناية تتكلم بشكل أقل ويمكن توجيهها بشكل أيسر.

◀ استخدم العدد الكهربائية والتوايح وريش

الشغل إلخ. وفقاً لهذه التعليمات. تراعى أثناء ذلك ظروف الشغل والعمل المراد تنفيذه. استخدام العدد الكهربائية لغير الأشغال المخصصة لأجلها قد يؤدي إلى حدوث الحلات الخطيرة.

◀ احرص على إبقاء المقابض وأسطح المسك

جافة ونظيفة وخالية من الزيوت والشحوم. المقابض وأسطح المسك الزلقة لا تتبع التشغيل والتحكم الأمان في العدة في المواقف غير المتوقعة.

الخدمة

◀ احرص على إصلاح عدتك الكهربائية فقط

بواسطة العمال المتخصصين وباستعمال قطع الغيار الأصلية فقط. يضمن ذلك المحافظة على أمان الجهاز.

تحذيرات الأمان الخاصة بالثقب الماسي

تعليمات الأمان لكافة التطبيقات

◀ استخدم المقبض (المقابض) الإضافي. فقدان السيطرة على المعدّة قد يتسبب في حدوث إصابات.

◀ اسند العدة بشكل مناسب قبل الاستخدام.

ينتج عن هذه العدة عزم خرج كبير، وبالتالي فإن عدم تثبيتها بشكل مناسب أثناء التشغيل قد يتسبب في فقدان السيطرة عليها مما يؤدي إلى حدوث إصابات.

◀ أمسك العدة الكهربائية من أسطح المسك

المعزولة عند القيام بأعمال قد يترتب عليها ملاسة ملحق القطع لأسلاك كهربائية غير ظاهرة أو للسلك الخاص بالعدة نفسها. ملاسة ملحق القطع لسلك «مكهرب» قد يتسبب

- (12) صنوبر الماء
 - (13) قطعة وصل الصنوبر
 - (14) مهابئ وصل الماء
 - (15) مهابئ الشفط
 - (16) فوهة الشفط^(a)
 - (17) خرطوم الشفط^(a)
 - (18) مفتاح الوقاية من التيار المتخلف (PRCD)
- (a) إن هذه التوابع ليست محتواة ضمن إطار التوريد الاعتيادي.

البيانات الفنية

آلة تثقيب ماسية		GDB 180 WE	
رقم الصنف	3 601 A89 8..	قدرة الدخل الاسمية	واط
قدرة الخرج	1340	عدد اللفات الاسمي n ₀	واط
- السرعة الأولى	900	- السرعة الثانية	لفة/دقيقة
- السرعة الثانية	2800	قطر الثقب	لفة/دقيقة
- في الجدران، المثالي	مم	- في الجدران، المتاح	مم
- في الخرسانة، المثالي	مم	- في الخرسانة، المتاح	مم
حاضن العدة	1 1/4" UNC	الضغط الأقصى لإمداد الماء	بار
الوزن ^(A)	كجم	الوزن ^(A)	كجم
فئة الحماية	I/⊕	فئة الحماية	I/⊕

(A) مع مقبض إضافي (8)، دون كابل توصيل الشبكة الكهربائية
تسري البيانات على جهد اسمي [U] يبلغ 230 فلف. قد تختلف تلك البيانات حسب اختلاف الجهد والظروف الخاصة بكل دولة.
قد تختلف القيم حسب المنتج وظروف الاستخدام والبيئة. المزيد من المعلومات على موقع الإنترنت www.bosch-professional.com/wac

التركيب

◀ اسحب القابس من مقبس الشبكة الكهربائية قبل إجراء أي عمل على العدة الكهربائية.

تركيب المقبض الإضافي

◀ استخدم المقبض (المقابض) الإضافي. فقدان السيطرة على المَعْدَة قد يتسبب في حدوث إصابات.

قم دائماً بتركيب المقبض الإضافي (8). وللقيام بذلك أدخل المقبض الإضافي متجاوذاً بريمة الثقب (6) على رقية البريمة (انظر الصورة الواردة في صفحة الرسوم التخطيطية). أحكم ربط اللولب الممجنع لضبط المقبض الإضافي (5) في اتجاه حركة عقارب الساعة.

يمكنك تمريك المقبض الإضافي (8) كما تريد للوصول إلى وضع عمل آمن ومريح.

◀ احرص على ألا يلامس الأشخاص الموجودون في نطاق العمل والعدة الكهربائية نفسها الماء الخارج.

◀ احرص على أن تكون خراطيم توصيل المياه وأجزاء الربط في حالة سليمة. قم بتغيير الأجزاء المتضررة والمتآكلة قبل الاستخدام التالي. تسرب الماء من أجزاء العدة الكهربائية يزيد من خطر حدوث صدمة كهربائية.

◀ أمسك العدة الكهربائية جيداً بكلتا يديك عند العمل، وحرصاً على أن تكون في وضعية ثابتة. يتم توجيه العدة الكهربائية بأمان بواسطة اليدين الأيمنتين.

◀ انتظر إلى أن تتوقف العدة الكهربائية عن الحركة قبل أن تضعها جانباً. قد تتكبد عدة الشغل فتؤدي إلى فقدان السيطرة على العدة الكهربائية.

◀ قم بتوصيل العدة الكهربائية في شبكة مؤرّضة بطريقة صحيحة. يجب أن يحتوي المقبس الكهربائي وكابل الإطالة على وصلة أرضي سليمة.

وصف المنتج والأداء

اقرأ جميع إرشادات الأمان والتعليمات. ارتكاب الأخطاء عند تطبيق إرشادات الأمان والتعليمات، قد يؤدي إلى حدوث صدمات كهربائية أو إلى نشوب الحرائق و/أو الإصابة بجروح خطيرة.



يرجى الرجوع إلى الصور الموجودة في الجزء الأول من دليل التشغيل.

الاستعمال المخصص

العدة الكهربائية مخصصة للثقب الرطب في الخرسانة والخرسانة المسلحة بالارتباط بطرابيش الثقب الرطب الماسية ووصلة إمداد بالماء. الثقب فوق مستوى الرأس مع وصلة إمداد بالماء غير مسموح به. العدة الكهربائية مخصصة للتثقيب الجاف في الطوب والمجر الرملي والخرسانة الخلوية والبلاط بالارتباط بطرابيش الثقب الجاف الماسية وتجهيزة شفط ملائمة.

الأجزاء المصورة

يشير ترقيم الأجزاء المصورة إلى الصورة المعروضة للعدة الكهربائية في صفحة الرسوم.

- (1) مفتاح التشغيل والإطفاء
- (2) زر تثبيت مفتاح التشغيل والإطفاء
- (3) ميزان بفقاعة للتسوية الرأسية
- (4) ميزان بفقاعة للتسوية الأفقية
- (5) لولب ممجنع لضبط المقبض الإضافي
- (6) بريمة الثقب
- (7) طربوش الثقب^(a)
- (8) مقبض إضافي (مقبض مسك معزول)
- (9) مقبض (سطح قبض معزول)
- (10) قارئة مخليبة
- (11) مفتاح اختيار ترس السرعة

وصل شافطة غبار خوائية

تجنب العمل بدون اتخاذ تدابير لتقليل الغبار. يقلل جهاز الشفط المناسب من التعرض للغبار الضار بالصحة. حافظ على تهوية مكان الشغل بشكل جيد. احرص دائماً على ارتداء وافي تنفس مناسب. استخدم شافطة غبار ملائمة للقامة قدر الإمكان. تراعى الأحكام السارية في بلدك بالنسبة للخامات المرغوب معالجتها.

متطلبات الشافطة الكهربائية

35	مم	القطر الاسمي الموصى به للخرطوم
230 ≤ 230 ≤	ملي بار هيكيتوباسكال	التفريغ المطلوب ^(A)
36 ≤ 129,6 ≤	لتر/ثانية متر ³ /ساعة	معدل التدفق المطلوب ^(A)
M ^(B)	فئة الغبار	كفاءة الفلتر الموصى بها

(A) قيمة الأداء عند وصلة الشافطة الكهربائية الخاصة بالعدة الكهربائية

(B) وفقاً للمعيار IEC/EN 60335-2-69

يرجى مراعاة دليل استخدام الشافطة الكهربائية. قم بإيقاف العمل عند انخفاض قدرة الشفط وتأكد من إزالة السبب.

توصيل شافطة في العدة الكهربائية:

- قم بتركيب مهبط شفط (15) على القارئة المخيلية (10) وأحكم ربطه من خلال الإدارة حتى النهاية في اتجاه حركة عقارب الساعة.
- أدخل خرطوم الشفط (17) الخاص بالشافطة في فوهة الشفط (16).

التشغيل

التشغيل

- ◀ انتبه إلى جهد الشبكة الكهربائية! يجب أن يتطابق جهد منبع التيار مع البيانات المذكورة على لوحة صنع العدة الكهربائية.
- ◀ استشر مهندس الاستاتيك أو مهندس المعمار المسؤول أو مدير البناء المسؤول بصدد التثقيب المرغوب قبل البدئ بالشغل. اقطع الجدران المسلحة فقط بإذن من مهندس الاستاتيك.
- ◀ عند إجراء الثقب التي تخترق الجدران أو الأراضي، ينبغي تفحص هذه الأماكن على تواجد العوائق. اقلل ورشة الشغل وأمن لب الثقب ضد التساقط بواسطة قالب مؤقت.

اختبار وظيفي لمفتاح الوقاية من التيار المتخلف (PRCD)

- تأكد من سلامة عمل مفتاح الوقاية من التيار المتخلف (18) (PRCD) قبل بدء التشغيل في كل مرة:
- اضغط على الزر TEST في مفتاح الوقاية من التيار المتخلف (PRCD). فتنطق إشارة الكنترول الحمراء.
- اضغط على الزر RESET. عندئذ يجب أن يتسنى تشغيل العدة الكهربائية.

أدر اللولب المجمع لضبط المقبض الإضافي (5) بعكس اتجاه حركة عقارب الساعة وحرك المقبض الإضافي (8) إلى الوضع المرغوب. بعدها أدر اللولب المجمع (5) بعد ذلك باتجاه حركة عقارب الساعة بإحكام.

◀ تأكد قبل أي أعمال أن اللولب المجمع مربوط بإحكام. إن فقدان التحكم قد يؤدي إلى حدوث إصابات.

تركيب/استبدال طربوش الثقب

تركيب طرابيش الثقب

استخدم طرابيش الثقب الجافة فقط عند الثقب الجاف، وطرابيش الثقب المبللة فقط عند الثقب المبلل.

◀ افحص طرابيش الثقب قبل التركيب. اقتصر على تركيب طرابيش ثقب سليمة. قد تؤدي طرابيش الثقب التالفة أو المنحرفة إلى حصول العاللات الخطيرة.

نظف طربوش الثقب قبل تركيبه. شحم أسنان لولبية طربوش الثقب قليلاً أو رشها بمادة مانعة للصدأ. اربط طربوش ثقب 1 1/4 بوصة UNC (7) على بريمة الثقب (6).

◀ تفحص إحكام ثبات طربوش الثقب. قد تنفك طرابيش الثقب المركبة بشكل خاطئ أو غير آمن أثناء التشغيل لتعرضك إلى الخطر.

نزع طربوش الثقب

◀ احرص على ارتداء قفازات واقية عند نزع طربوش الثقب. قد يتعرض طربوش الثقب لسخونة مفرطة عند تشغيل العدة الكهربائية لفترة طويلة.

قم بحل طربوش الثقب (7) باستخدام مفتاح هلال (مقاس المفتاح 41 مم). وقم في تلك الأثناء بتثبيت الحافة المزدوجة لبريمة الثقب (6) باستخدام مفتاح هلال (مقاس المفتاح 32 مم).

وصل التبريد بالماء/شفط الغبار

إن لم يتم تبريد طرابيش الثقب الرطب أو الجاف بشكل كاف أثناء التثقيب، فقد يؤدي ذلك إلى إتلاف المقاطع الاماسية أو إلى استعصاء طرابيش الثقب في الثقب. لذا ينبغي مراعاة التبريد بالماء بشكل كاف أثناء التثقيب الرطب، وسلامة عملية شفط الغبار عند التثقيب الجاف.

عند تكبير ثقب سابق، ينبغي إغلاقه بإمعان، لتأمين تبريد طربوش الثقب بشكل كاف.

◀ لا يجوز للخراطيم الموصولة وصمامات الإقفال أو التوابع أن تعيق عملية التثقيب.

توصيل التبريد بالماء

قم بتركيب مهبط وصلة الماء (14) على القارئة المخيلية (10) وأحكم ربطه من خلال الإدارة حتى النهاية في اتجاه حركة عقارب الساعة. اغلق صنوبر (12). اربط خط إمداد الماء بقطعة توصيل الصنوبر (13). يجوز أن يتم الامداد بالماء عن طريق جهاز ضغط ماء نقال (من التوابع) أو عن طريق وصلة ماء مركزية.

يلائم ضغط الارتكاز عند الثقيب مع مادة الشغل المرغوب تثقيبها. يمارس الثقيب بضغط منتظم. اسحب طربوش الثقيب لخارج الثقيب قليلا من وقت لآخر، لكي يُزال طين أو غبار الثقيب عن القطع المناسبة.

قايض حماية من الحمل الزائد

◀ تفصل قوة الدفع عن محور دوران المثقاب عندما تنفط أو تتكبل عدة الشغل. أمسك عدة الكهربية دائما بكلتا اليدين بإحكام وقف بثبات بسبب القوى الناتجة عن ذلك.

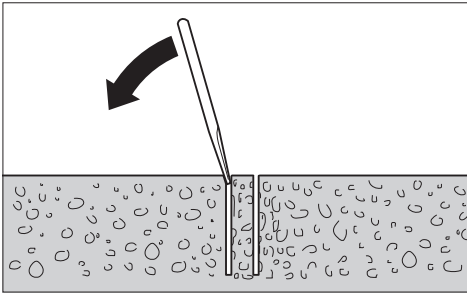
واقية فرط التحميل

إذا تم تجاوز حد التحميل المفرط، فسوف تبدأ عدة الكهربية في عمل نبضات واضحة. قلل قوة الضغط على عدة الكهربية، إلى أن تعاود العمل بشكل طبيعي.

وإذا لم يتم تقليل قوة الضغط على عدة الكهربية، فسيتم إيقافها. ويمكنك بعد ذلك إعادة تشغيل عدة الكهربية على الفور، إلا أنه ينبغي أن تواصل العمل مع تقليل قوة الضغط على عدة الكهربية.

إزالة لبّ الثقب

الثقيب الرطب: اترك الماء يتدفق لفترة قصيرة بعد الثقيب، لكي يتم شطف طين الثقيب بين طربوش الثقب ولبّ الثقب.



في حال استعصاء لبّ الثقب في طربوش الثقيب، يتم حله بالطرق على طربوش الثقيب بواسطة قطعة خشب لينة أو قطعة من اللدائن. يتم إخراج لبّ الثقب عند الضرورة بواسطة قضيب يمر من نهاية تلقيم طربوش الثقيب ليضغط به اللبّ إلى الخارج.
ملحوظة: لا تطرق على طربوش الثقيب بأغراض قاسية (خطر تغيير شكله)!

الصيانة والخدمة

الصيانة والتنظيف

◀ اسحب القابس من مقبس الشبكة الكهربية قبل إجراء أي عمل على عدة الكهربية.

◀ حافظ على نظافة عدة الكهربية وشقوق التهوية لكي تعمل بشكل جيد وأمن.

قم بتنظيف بريمة الثقيب (6) بعد انتهاء العمل. قم برش مادة مانعة للصدأ على بريمة الثقيب وطربوش الثقيب (7) من وقت لآخر.

إذا تطلب الأمر استبدال خط الإمداد، فينبغي أن يتم ذلك من قبل شركة Bosch أو من قبل مركز خدمة

إذا لم تتطفي إشارة الكنترول الحمراء، عندما تضغط على الزر TEST، أو إذا انطفت بشكل متكرر عند تشغيل عدة الكهربية، فيجب أن تعهد بمفحص عدة الكهربية إلى أحد مراكز خدمة عملاء Bosch المعتمدة.

◀ في حالة وجود تلف في مفتاح الوقاية من التيار المتخلف (PRCD) فلا يجوز استعمال عدة الكهربية.

التشغيل

اضغط على الزر RESET في مفتاح الوقاية من التيار المتخلف (18) (PRCD).

التثقيب الرطب: اضبط صنوبر الماء (12) على وضع الدفق.

لغرض تشغيل عدة الكهربية اضغط على مفتاح التشغيل والإطفاء (1) واحتفظ به مضغوطا.

لغرض تثبيت مفتاح التشغيل والإطفاء المضغوط اضغط بشكل إضافي على زر التثبيت (2).

الإيقاف

اترك مفتاح التشغيل والإطفاء (1). في حالة ثبات مفتاح التشغيل والإطفاء، اضغط عليه أولا ثم اتركه بعد ذلك.

التثقيب الرطب: اغلق صنوبر الماء (12). افصل قطعة وصل الصنوبر (13) عن خط الإمداد بالماء بعد إنهاء الشغل. افتح صنوبر إيقاف الماء (12) وصرف الماء المتبقى.

محدد تيار بدء التشغيل

الوحدة الإلكترونية للعدة الكهربية تجعل المحرك يدور بنعومة وبذلك تمنع تيار بدء التشغيل المرتفع للغاية.

واقية إعادة التشغيل

تمنع واقية إعادة التشغيل إعادة تشغيل عدة الكهربية دون تحكم بها عند عودة الإمداد بالتيار الكهربي.

إعادة التشغيل اضغط على الزر RESET في مفتاح الوقاية من التيار المتخلف (18) (PRCD). ثم اضغط مفتاح التشغيل والإطفاء (1) على وضع الإيقاف، ثم قم بتشغيل عدة الكهربية مجددا.

ضبط عدد الدوران مسبقا

عن طريق مفتاح اختيار ترس السرعة (11) يمكن الاختيار بشكل مسبق من بين عدد من لفات.

يوصى بالسرعات لأقطار الثقيب التالية:

- السرعة الأولى: 80-180 مم
- السرعة الثانية: 25-60 مم

إرشادات العمل

◀ اسحب القابس من مقبس الشبكة الكهربية قبل إجراء أي عمل على عدة الكهربية.

استخدم صليب ضبط التمرکز دائما عند بدء الثقيب (توابع).

قم بعمل ثقب أولي بالسرعة الأولى بعدد لفات منخفض، إلى أن يدور طربوش الثقيب في قطعة الشغل بشكل خال من الاهتزازات. ركب ترس السرعة الثانية بعد ذلك عند الضرورة.

الزبائن المعتمد لشركة **Bosch** للعدد الكهربائية،
لتجنب التعرض للمخاطر.

التوابع/قطع الغيار

2 609 390 308	جهاز ضغط الماء
2 608 598 043	مهايئ "1/2" G

خدمة العملاء واستشارات الاستخدام

المغرب

الهاتف: +212 5 29 31 43 27

يلزم ذكر رقم الصنف ذو الخانات العشر وفقاً للوحة
صنع المنتج عند إرسال أية استفسارات أو طلبيات
قطع غيار.

التخلص من العدة الكهربائية

ينبغي تسليم العدد الكهربائية والتوابع والعبوة إلى
مركز معالجة النفايات بطريقة محافظة على البيئة.

لا ترم العدد الكهربائية ضمن النفايات
المنزلية.



Servicekontakte
Service Contacts
Contacts de Service
Contactos de Servicio



<https://www.bosch-pt.com/serviceaddresses>

Garantiebedingungen
Guarantee Conditions
Conditions de Garantie
Condiciones de Garantía



<https://www.bosch-pt.com/guarantee/202601>